

PERSPECTIEF UNIE- ABC



De ledenvergaderingen van Unie en ABC, bijeen op 20 november 2019 te Veenendaal, bespreken deze perspectiefnotitie gemeenschappelijk in het middagdeel (tussen 14.00 – 17.30 uur). Aansluitend zal er een peiling onder de aanwezigen worden gehouden over deze perspectiefnotitie.

Welke stappen worden er na de ledenvergadering van 20 november 2019 gezet? Als de meerderheid van de aanwezigen de richting in deze perspectiefnotitie herkent en onderschrijft, dan kan vervolgens op basis van geschetste perspectief worden gewerkt aan concretere invulling:

- op basis van dit perspectief worden dan concrete voorstellen gemaakt over organisatie, structuur, systemen, et cetera. Deze voorstellen zullen in het voorjaar 2020 in regionale bijeenkomsten met vertegenwoordigers van gemeenten worden besproken en aan de ledenvergaderingen van mei 2020 worden voorgelegd.
- Aan de ledenvergaderingen van november 2020 wordt vervolgens een totaal fusiebesluit voorgelegd.

1. INLEIDING

In het najaar van 2018 spraken de Unie van Baptistengemeenten in Nederland (Unie) en de Alliantie van Baptisten- en CAMA-gemeenten (ABC) de intentie uit om samen te gaan en de eenheid onder baptisten te herstellen. De Commissie van Eenheid (CvE, voorheen fusiecommissie) bestaat uit vertegenwoordigers van beide kerkverbanden en staat onder leiding van een onafhankelijk voorzitter, Piet Overduin. Hij is baptist, organisatieadviseur en heeft ervaring met fusies.

De CvE biedt de ledenvergaderingen van de Unie en ABC deze perspectiefnotitie ter bespreking aan tijdens haar vergadering op woensdag 20 november 2019 te Veenendaal.

In januari 2019 startte de CvE met een verkenning naar de voor- en nadelen van een samengaan van Unie en ABC. Tevens onderzocht zij het verlangen naar eenheid en sprak zij onder andere met oud-bestuurders, die eerder een fusie bepleitten. Zij zagen een groeiende samenwerking tussen voorgangers en gemeenten en het leek een kleine stap om de beide kerkverbanden te integreren. We zijn nu zo'n tien jaar verder en het moment lijkt rijp om dit verlangen naar eenheid medio 2020 te realiseren.

Verlangen naar eenheid is een belangrijke voorwaarde om bij een integratie van twee kerkverbanden ook een verlies te willen nemen. Net als in een huwelijk vraagt kerkelijke samenwerking en samengaan immers compromissen. Voor nieuwe, gezamenlijke oplossingen dien je soms afstand te doen van verworvenheden. We beseffen dat dit bij kerkelijke kwesties extra gevoelig ligt. Derhalve is het noodzakelijk om zorgvuldig te werken aan nieuwe oplossingen om zo ook de kansen te grijpen om een 'nieuwe' organisatie te ontwikkelen, die ons in staat stelt de beoogde eenheid en meerwaarde te realiseren.

We waarderen en behouden het goede uit de beide geloofsgemeenschappen en strekken ons uit naar de mogelijkheden die het nieuwe kerkverband geeft onder de gezamenlijke belijdenis 'Jezus is Heer!'

De CvE werkt stapsgewijs aan het nieuwe kerkverband van Unie en ABC. Na de verkenning van de voor- en nadelen werden een aantal visies ontwikkeld, die we als een totaalperspectief op het nieuwe kerkverband presenteren. Dit perspectief vormt vervolgens de basis voor het nieuwe, geconcretiseerde kerkverband. Dat volgt in het late voorjaar van 2020. In november 2020 presenteren we een compleet beslisdocument waarmee we hopen dat de intentie wordt omgezet naar definitieve eenheid in de vorm van een passend, nieuw kerkverband.

2. OVERWEGINGEN VOORAF



DE WAARDE VAN LOKALE GEMEENTEN

De lokale gemeenten vormen het hart van de Unie-ABC en daarom ook van het landelijk verband. Deze gemeenten maken geloof, doop en gemeenschap in woord en daad zichtbaar in hun eigen omgeving. Dat vraagt een vrijheid om dit lokaal een eigen vorm te geven.

Nevenstaande kaart biedt een overzicht van de gemeenten verspreid over Nederland, die bij elkaar opgeteld ca 20.000 (gedoopte) leden omvatten.

EENHEID ÉN VERSCHIEDENHEID – EEN PARADOX (SCHIJBARE TEGENSTELLING)

Kerken kennen grofweg drie modellen voor het besturen: het Presbyteriaans model, zoals bekend van de traditionele kerken (PKN, gereformeerde oecumene), het Episcopale model (de RK-kerk) en het congregationele model dat bekend is van Baptistengemeenten. Eenvoudig gezegd zijn het Presbyteriaans en Episcopale model een meer hiërarchisch model en het congregationele is het 'van onderen'-model.

Bij het nadenken over het model voor het nieuwe kerkverband komen de uitersten snel naar voren. Dat zorgt voor een paradox, een schijnbare tegenstelling: de lokale gemeenten tot volle bloei laten komen én tegelijkertijd samen een herkenbaar landelijk verband vormen. De paradox ontstaat als lokale vrijheid leidt tot zoveel veelkleurigheid, dat er geen herkenbare eenheid meer is. Maar als we te veel nadruk leggen op eenheid, verspelen we de ruimte voor lokale gemeenten om zich aan te passen aan de lokale omstandigheden. In de visie van het Baptisme draagt elke gelovige bij aan het verstaan van Gods stem voor de gemeente, dus er

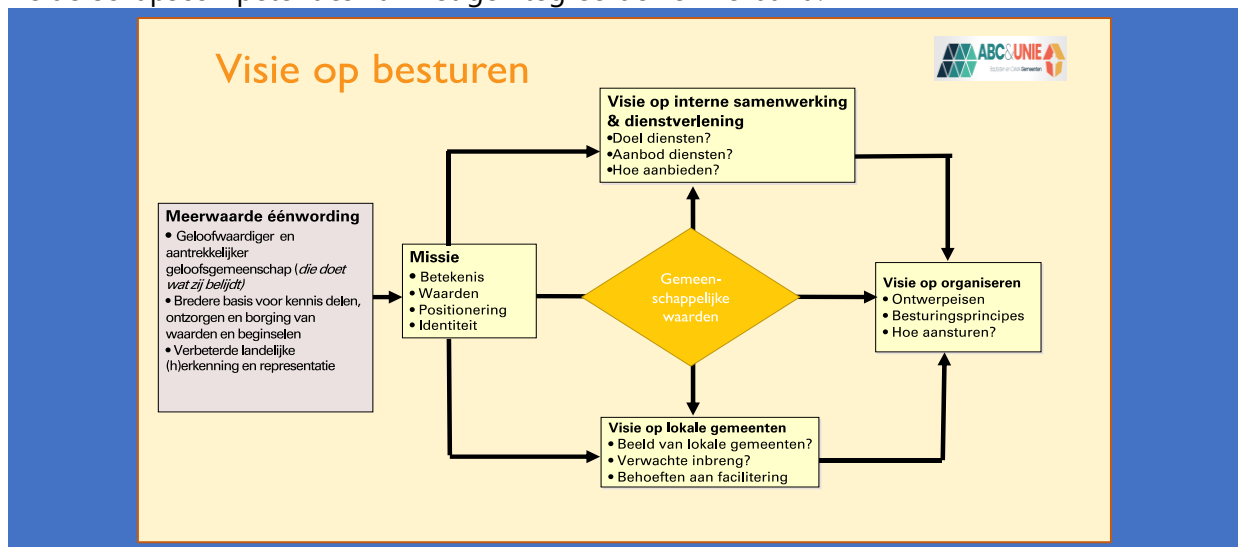
kan niet een bepaalde richting van bovenaf worden opgelegd, alsof alleen de landelijke bestuurders zouden weten wat Gods wil is voor de kerk. Kortom, hoe organiseren we de gewenste en gewaardeerde zelfstandigheid van lokale gemeenten en staan we tegelijkertijd voor een heldere identiteit van de gemeenschap van Unie en ABC in Nederland? Het volgende schema geeft de paradox goed weer.

Paradox: verscheidenheid	eenheid	én	Oplossing in besturing
Suggestie 1: Maximale vrijheid van lokale gemeenten			<i>Te realiseren door:</i> veel ruimte voor variatie <i>Ontwerpeis:</i> veel ruimte voor lokale gemeenten
Suggestie 2: Maximale verbondenheid door heldere identiteit, die (landelijk) bestuurd wordt			<i>Te realiseren door:</i> standaardisatie en centralisatie <i>Ontwerpeis:</i> veel coördinatie en afstemming via hiërarchie

Samengevat erkent de CvE het belang van krachtige, lokale gemeenschappen en zoekt zij naar besturingsoplossingen die de wens van lokale variaties weer verbindt tot een herkenbare identiteit van Baptistengemeenten in Nederland.

3. VISIE OP BESTUREN

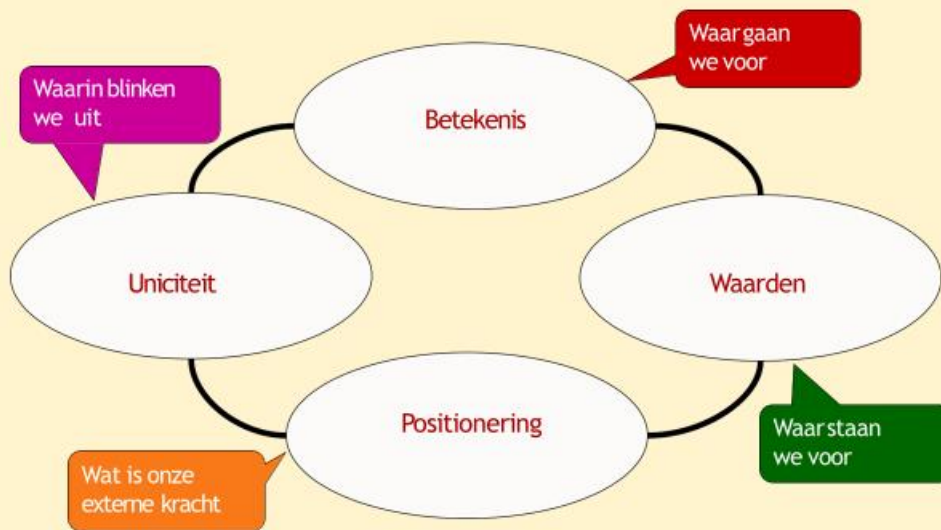
Onderstaand model heeft de CvE gebruikt om op een systematische manier -in samenhang- visies te ontwikkelen, die leiden tot de belangrijkste eisen voor het ontwerp van Unie-ABC. Die beïnvloeden op hun beurt de keuzes voor de structuur, de systemen en de leiderschapscompetenties van het geïntegreerde kerkverband.



3.1 MISSIE

De missie van het geïntegreerde kerkverband heeft meerdere facetten, zoals een diamant.

Missie: mix van....



Betekenis - Waar gaan we voor?

Dit deel van de missie gaat over ons gezamenlijk streven, het doel van het landelijk verband van Baptistengemeenten.

We verlangen naar een gemeenschap van plaatselijke gemeenten, die God groot maakt; waarin mensen groeien in geloof en gemeenten een veranderende invloed hebben op dorpen en steden in Nederland. We willen een klimaat scheppen waarin het accent ligt op de missie van God in deze wereld, waarin nieuwe missionaire wegen kunnen ontkiemen en worden gevoed. De kenmerken van die gemeenschap zijn:

- **Verbindend:** oudsten, gemeenteleden, regio's, seminarium en internationale activiteiten met elkaar verbinden om gemeenschappelijke doelen te realiseren; ook bij tegenstellingen verbindend blijven! In goede verbindingen delen we kennis, bijvoorbeeld uit good practices, in adviezen, in opleiding en toerusting van voorgangers en kaderleden en verspreiden we onderzoeksresultaten
- **Uitnodigend:** open naar andere kerken (lokaal en landelijk) en organisaties
- **Inspirerend:** door middel van inspiratie en adviezen gemeenten ondersteunen bij hun groei in geloof en discipelschap
- **Faciliterend:** toerusting op zowel inhoudelijk als praktisch gebied door het faciliteren van allerlei ontmoetingen, en het ontzorgen van gemeenten op het terrein van administratieve en fiscale (ANBI, BumaStemra) wet- en regelgeving en personele regelingen (modelovereenkomsten, verzekeringen, pensioen)

Waarden - Waar staan we voor?

Hieronder volgen onze uitgangspunten, onze beginselen en waarden. Voor de beginselen en de identiteitsbeschrijving (zie verderop) heeft de CvE gebruik gemaakt van een tweetal notities.¹

Het nieuwe kerkverband en haar leden staan voor het volgende:

- We stellen Christus centraal (christocentrisch) en onze leden volgen Christus na als discipelen.
- We zijn als zelfstandige, lokale gemeenten in liefde met elkaar verbonden (als een netwerk van gemeenten). Deze verbondenheid is wederkerig en biedt ruimte én vindt verantwoording vanzelfsprekend. 'The local church is wholly church, but is not the whole church.'²
- We vormen 'discerning communities': bij alle veranderingen steeds op zoek naar de wil van Christus door middel van gebed en beraad.
- Een optimale missionaire slagkracht is gewenst. Organisatorische afspraken zijn daar ondergeschikt aan.
- Samenwerking met allen die Jezus als Heer belijden (lokale kerken of maatschappelijke organisaties) is vanzelfsprekend.
- Wij verwachten van ieder een lerende en reflexieve houding .
- We zoeken een balans tussen liefde en waarheid. We zijn ons bewust dat dit eisen stelt aan het leiderschap, de gemeenten en het landelijk verband.

Positionering – Wat is onze externe kracht?

Welke (strategische) positie neemt het geïntegreerde kerkverband in Nederland in?

- We beseffen dat we nog steeds klein zijn en naast een groot zelfbewustzijn past ons bescheidenheid.
- We zien ons in het midden van het protestantse veld, zowel in grootte als in visie.
- Wat ons onderscheidt van de andere protestantse kerkverbanden is een cultuur 'van onderen' door de grote en directe invloed die gemeenteleden uitoefenen.

Uniciteit – Waarin blinken we uit?

In de identiteitsnotitie³ worden de ABC-gemeenten en Unie van Baptistengemeenten beschreven aan de hand van zeven lijnen, die samen de lens leveren van de identiteit van deze gemeenten (incl. CAMA-gemeenten):

- a. *Christocentrisch*: dat wil zeggen dat de persoon, het leven en het werk van Jezus Christus centraal staan in onze gemeenschappen.
- b. *Gemeenschapszin*: we verlangen ernaar om bij het volgen van de Heer elkaar in het hart te vinden, op elkaar toe te zien, met elkaar mee te leven en daarover afspraken te maken.
- c. *Bijbelverwachting*: we lezen de Bijbel met het verlangen en de verwachting dat God tot ons spreekt in steeds weer nieuwe situaties.

¹ Gebruikte notities:

'Verklaring vooraf; identiteitsbeschrijving ABC-gemeenten en Unie van Baptistengemeenten'; Henk Bakker, Teun van der Leer, Marco Wittenberg en Hans Wulffraat. Datum onbekend.

'Ecclesiologische krijtlijnen voor een (nieuw) kerkgenootschap'; Ten van der Leer & Henk Bakker, (2018).

² Uit: 'Local Churches and wider Church Structures', lezing van Uwe Swarat op BWA-symposium, Maart 2007 te Elstal (D) over Baptist Identity and Ecclesiology

³ Zie: *identiteitsbeschrijving ABC-gemeenten en Unie van Baptistengemeenten'*

- d. *Discipelschap*: we verlangen ernaar een gemeente van discipelen (leerlingen) te zijn die zich toewijden aan Christus, aan elkaar en aan de Grote Opdracht om discipelen te maken die steeds weer leren om te doen wat Christus ons heeft opgedragen.
- e. *Geestvervuld*: we strekken ons serieus uit naar de volheid van de heilige Geest in ons leven.
- f. *Missionair gericht*: in alle diversiteit belichamen we het komen van God in de wereld, we willen Gods modelwoning zijn. We verlangen vurig dat steeds meer mensen Hem vinden. De gemeente doet niet aan zending (of missie), maar ze *is* het.
- g. *Vrijheid en verantwoordelijkheid*: we realiseren ons dat de Heer ons neemt zoals we zijn, maar ons ook opdraagt om door zijn Geest vrucht te dragen voor Hem. In diezelfde liefde willen we onze handel en wandel ook steeds laten toetsen door andere leden van hetzelfde lichaam. Onze navolging van Christus is altijd een wandel in gemeenschap en wederzijdse liefdevolle verantwoordelijkheid. De verantwoording die we aan onze broeders en zusters afleggen, helpt ons daadwerkelijk steeds meer toe te groeien naar het beeld van Christus. Daarom is de grens van onze persoonlijke en gemeentelijke vrijheid de landelijke gemeenschap van gemeenten. Dit betekent dat individuele keuzes begrensd worden door wat de lokale en/of landelijke gemeenschap kan (ver)dragen.

3.2 VISIE OP INTERNE SAMENWERKING EN DIENSTVERLENING

Het eerste vraagstuk gaat over de onderlinge verhouding: hiërarchisch of gelijkwaardig? Op basis van het congregationele karakter (onderdeel van de missie), ligt gelijkwaardigheid in samenwerking en dienstverlening voor de hand. Dat vraagt om aandacht voor de zachte kant van relaties (erkenning, dialoog, proces om tegenstellingen te overbruggen et cetera). Misschien ook verandering in dienstverlening tussen servicebureau, adviesorganen, Baptistenseminarie et cetera en klanten als lokale gemeenten, oudsten, voorgangers et cetera. Bij gelijkwaardigheid tussen landelijk verband en lokale gemeente (leverancier en klant), is er bij beiden de bereidheid de service op elkaar af te stemmen. In samenwerking en dienstverlening zien we de volgende kenmerken terug:

- Dienend aan lokale gemeenten
- Verbindend, ook bij tegengestelde inzichten en/of belangen
- Uitnodigend en nieuwsgierig naar de ander, die zich welkom voelt als persoon en met zijn inzichten
- Inspirerend – adviserend met natuurlijk en inhoudelijk gezag in plaats van de formele positie
- Faciliterend - ‘wat heb je nodig om je doel te bereiken’ in plaats van het leveren van instructies en oplossingen

3.3 VISIE OP LOKALE GEMEENTEN

De missie van ons landelijk verband wordt voornamelijk gerealiseerd door de lokale gemeenten. Daar groeien mensen in geloof en lokale gemeenten hebben een veranderende invloed op dorpen en steden in Nederland. We willen een klimaat scheppen waarin het accent ligt op de missie van God in deze wereld, waarin nieuwe missionaire wegen kunnen ontkiemen en worden gevoed. Uitgaande van het congregationele karakter van ons kerkelijk verband vormt de lokale gemeente de kleinste congregatie, gemeenschap van gelovigen. Zij bestaat uit

wedergeboren en volwassen christenen, die te vertrouwen zijn in hun relatie met God, met elkaar en met het landelijk verband. De relaties kenmerken zich door gelijkwaardigheid en wederkerigheid; door het nemen van initiatieven geïnspireerd door een leven met de Heilige Geest en de bereidheid zich te verantwoorden naar elkaar.

We verwachten van lokale gemeenten een missionaire houding en zonodig innovatieve wegen om mensen te bereiken en in te spelen op maatschappelijke ontwikkelingen. Er kunnen tussen gemeenten verschillen bestaan in de lokale, kerkelijke kaart en ook verschillen in historie, cultuur en de wijze waarop leiding wordt gegeven. Door die verschillen zien we variaties tussen gemeenten in de Unie-ABC. Die lokale variaties kunnen zich ook uiten in uiteenlopende wensen en behoeften aan service van landelijke diensten en interne samenwerking.

3.4 GEMEENSCHAPPELIJKE WAARDEN

In het hart van de visie op besturen staan de gemeenschappelijke waarden. Hoewel waarden niet zijn af te dwingen, kunnen ze via de sleutelfiguren -zij staan model- onderdeel worden van de cultuur van gemeenten en het landelijk verband. Voor Unie-ABC zien we de volgende waarden als relevant:

- Christocentrisch: zichtbaar leven met Christus
- veranderingsbereid (lerend, reflexief, discerning communities, grensoverschrijdend) ten behoeve van missionaire slagkracht en effectieve samenwerking
- onze focus is naar buiten gericht
- we streven naar gelijkwaardige en wederkerige relaties

3.5 VISIE OP ORGANISEREN

Op basis van de missie en de daarop geënte visies en waarden komen we nu bij de visie op organiseren van het landelijk kerkverband. Hoe willen we effectief omgaan met de in aanvang beschreven paradox?

We kiezen voor een landelijke gemeenschap van lokale gemeenten met gezamenlijke services, die naar behoefte afgenomen en ingericht worden. Het optimaal functioneren van gemeenten is het doel van samenwerking en service. Die gemeenten zijn zelfstandig en bevoegd een eigen kleur aan het Baptisme en/of CAMA te geven, die ook tot verschillende initiatieven en ondersteuningsbehoefte leidt.

Samenvattend

In de visie op organiseren draait het zo om een aantal begrippen of ontwerpeisen:

- veel ruimte (in bevoegdheden) voor variatie in vormgeving van lokale gemeenten, samenwerking en diensten (eenheid in verscheidenheid)
- dit vraagt veel wendbaarheid en flexibiliteit van ondersteuning, beleidsontwikkeling en besluitvorming
- de bindende kracht van het landelijk verband gaat minder uit van sturende structuren, (beleids)afspraken en rigide systemen. Veel samenhang en bindingskracht dient uit te gaan van zachte variabelen als inspiratie, juiste facilitering en houding.

- Krachtige sturing op die zachte variabelen vormt de grootste uitdaging van de geïntegreerde Baptistengemeenschap, die haar missie wil realiseren met een maximale zelfstandigheid, binnen een inspirerend kerkverband.

Na instemming met deze perspectieven werken we in een volgend document aan concrete voorstellen voor de structuur (relatie bestuur – lokale gemeenten, horizontale ordening en overlegstructuur), de systemen (beleidscyclus, begrotings- en verantwoordingscyclus, communicatiesystemen, bevoegdheidsverdeling, lerende organisatie et cetera) en de competenties voor leidinggevend en sleutelfiguren.